

Статья версии 1.0 от 16 июня 2015 года.



# История светильников НСП02

(исследования, гипотезы и факты).



Санкт-Петербург  
2015

## Предисловие.

Светильники желудеобразной формы появились еще в 1950-х годах. Одними из первых таких светильников стала серия РН, что расшифровывается, как Рудничные Нормальные. Они ставились на навесах, складах, задних дворах магазинов, в сараях, подвалах, чердаках, и над входными дверьми.

Наибольшее распространение получил светильник РН-100:



*Рис. 1. Общий вид светильника РН-100.*

По всей видимости, он и является предшественником НСП02, которые появятся в начале 1970-х. Прямыми потомками РН-100, станут НСП09, а светильники НСП02, отпочковавшись от рудничных светильников, пойдут по своему пути развития. Сегодня пойдет речь именно о них.

## Семидесятые годы. Первые версии НСП02.

Светильники, вошедшие в историю, под названием НСП02, за свою форму, получили прозвище «Желуди». Согласно ТУ16-535-735-73, они появились не ранее 1974 года. Полное официальное название «стартовой» версии было «НСП02х100/Р51-01». По всем параметрам, «желуди» стали развитием идеи светильников РН-100. К новым светильникам подходили те же самые стекла двух видов рудничных светильников: рифленое и матовое. Судя по справочникам, к выпуску планировалось 4 варианта (или исполнения) светильников с обоими видами стекол:

*НСП02х100/Р51-01 – стекло без решетки, и вешается через адаптер на крюк.*

*НСП02х100/Р51-02 – стекло без решетки, но навинчивается на трубу.*

*НСП02х100/Р51-03 – стекло с решеткой, и вешается через адаптер на крюк.*

*НСП02х100/Р51-04 – стекло с решеткой, но навинчивается на трубу.*

Первые 15 лет светильники выпускали, как минимум, два завода: Магнитогорское УПП ВОС и Ревдинское УПП ВОС. Ниже показаны эмблемы этих заводов, в увеличенном виде:



**Рис. 2. Эмблемы основных изготовителей НСП02: Магнитогорского УПП ВОС (слева), и Ревдинского УПП ВОС (справа).**

Как обычно, теория стала расходиться с практикой, и с первых дней выпуска внесла неразбериху. Официальное название, выдавленное на корпусе, переврали, как могли.

Первые модели светильников от РУПП ВОС писались вообще без дефисов. Клеймо, на примере исполнения «03» читалось: «НСП02100Р5103У5», и выглядело вот так:



*Рис. 3. Клеймо светильника НСП02100P5103У5 от Ревдинского УПП ВОС.*

Полные аналоги от Магнитогорского УПП ВОС, имели такую маркировку, где вместо косой черточки, использовалась вертикальная палка. Назывался светильник НСП02х100|P51-01-У3:



*Рис. 4. Клеймо светильника НСП02х100|P51-01-У3 от Магнитогорского УПП ВОС.*

В такой интерпретации было непонятно, что авторы подразумевали: «P51» или степень защиты «IP51». Тут каждый сходил с ума, по-своему. Как вы уже поняли, с течением времени, светильники подвергались постоянной модернизации. В данной статье, пойдет речь лишь о светильниках, которые выпускались до середины-конца 1990-х годов. Все что выходило позже, не только худшего качества, но и трудноидентифицируемое, так как большинство светильников не имеет клейм, а бумажные бирки не надежны, и быстро теряются.

Так как продукция Магнитогорского УПП ВОС, была основной, и самой распространенной на территории СССР-СНГ, то за эталонное развитие, я принял эволюцию «Магнитогорских Желудей». Все аналоги НСП02 других заводов, будут рассматриваться, в сравнении с ними.

Начнем обзор с самой первой версии «Ревдинского Желудя», так как самый ранний светильник этого предприятия, который имеется в коллекции, датирован 1975 годом. Для разнообразия возьмем НСП02 версии 1, но исполнения «03» (с решеточкой и матовым стеклом):



*Рис. 5. Светильник НСП02100Р5103У5 1975 год. Ревдинское УПП ВОС. Общий вид.*

Сразу бросается в глаза стекло, идентичное РН-100, и точно такая-же решеточка, или сетка, как ее называют в литературе.

Вы помните, что согласно специализированным справочникам, к выпуску, планировалось четыре исполнения данного светильника, причем два из них должны были одеваться на трубу, поэтому изучение начнем с горловины. Ниже она показана крупным планом:



*Рис. 6. Крупный план типовой горловины светильников НСП02 Версии 1. (1974-1978 годов).*

Вот такая необычная и навороченная, но в тоже время, универсальная конструкция. Вывернув втулку с адаптером, получаем готовую муфту, под пол дюймовую трубу, с внутренней резьбой.

Но тут есть один нюанс. Вместо дюймовой трубной резьбы, на «Желуде» нарезалась метрическая резьба М20х1,5, которая применялась в электротехнике, что несколько затрудняло использование водопроводных труб, со стандартной дюймовой резьбой. Для накручивания на светильник, на обычной трубе нужно нарезать другую резьбу.

В варианте с трубой, мне встречались лишь намертво приваренный вариант НСП02 (версии 1) в душевой одного спортклуба, но узнать название не представлялось возможным. Живьем попадались лишь исполнения «01» и «03», но не думаю, что «02», и «04» имели другую резьбу в горловине.

Дальше, на корпусе мы видим три замка застёжечного типа, которые удерживают стекло в прижатом состоянии. Вот так застёжка выглядит крупным планом:



*Рис. 7. Замок-застежка светильников НСП02 Версии 1 (1974-1978 годов). Крупный план в закрытом положении.*

Давайте отстегнем замки. По сравнению, с РН-100 такой способ фиксации стекла намного удобнее, чем откручивать заржавевшие гайки, которые в самый ответственный момент, могут потеряться. Отстегнутое стекло теперь висит на страховочном крючке, и его тоже не нужно держать в руках, или искать место, куда положить, во время смены лампы.

Снимем стекло, и посмотрим на внутренности этого светильника:



*Рис. 8. Светильник НСП02100Р5103У5 1975 год. (РУПП ВОС). Вид со снятым стеклом.*

Светоотражающий диск с прорезями, удерживается отгибющимися штырьками, которые стоят на внутренней стороне корпуса. Дополнительно диск держится лапками, обхватив керамический патрон. Снимем диск, и посмотрим на внутренности:





*Рис. 9. Форма прорези в светоотражающем диске НСП02 Версии 1 (РУПП ВОС). Фотография: Godo.*

А вот так выглядит вся конструкция для фиксации отражателя. На самом деле она состоит из 3-х штырьков, отогнутых на разном уровне, и в него, через прямоугольную прорезь, вкладывается диск.



*Рис. 10. НСП02100Р5103У5 1975 год (РУПП ВОС). Штырьки для фиксации светоотражающего диска.*

Сами штырьки является расщепленным кончиком пластины, на которую крепится начинка. Рассмотрим общий вид внутренностей светильника:



*Рис. 11. Внутренности светильника НСП02100Р5103У5 1975 год (РУПП ВОС).*

На металлической пластине, которая изнутри приварена к бокам светильника, винтом М4, крепится патрон. Сбоку, длинным винтом М3, привинчена клеммная колодка СО-2-4/380. На противоположном конце пластины имеется винтик для заземления, с комплектом шайб. Встречались также светильники с уменьшенной клеммной колодкой СО-3-2,5/220.

Ознакомившись с «Желудем» версии 1, от РУПП ВОС, рассмотрим аналог от МУПП ВОС. Напомню, что, согласно клейму, он назывался НСП02х100Р51-01-У3. Следовательно, он должен быть без решеточки. Их обычный цвет сине-серый, но этот зачем-то покрасили в светло-зеленый цвет:



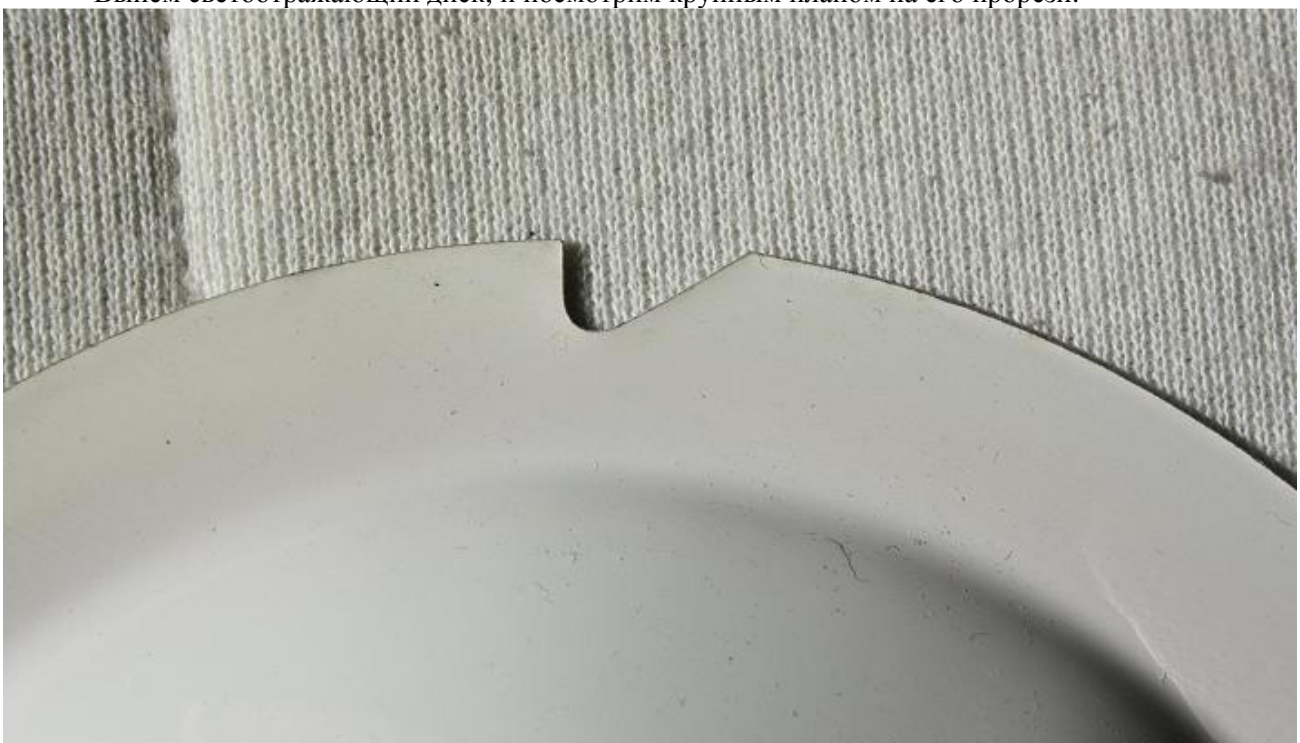
*Рис. 12. Светло-зеленый светильник НСП02х100|Р51-01-У3 Ноябрь 1977 года (МУПП ВОС).*

Снаружи он будет абсолютно таким же по конструкции. Сняв стекло, видим, что прорези у светоотражающего диска несколько иные, V-образной формы, и сам штырек фиксации немного другой:



*Рис. 13. Светильник НСП02х100|Р51-01-У3 Ноябрь 1977 года (МУПП ВОС) со снятым стеклом.*

Вынем светоотражающий диск, и посмотрим крупным планом на его прорези:



*Рис 14. НСП02х100|Р51-01-У3 (МУПП ВОС). V-образные прорези светоотражающего диска крупным планом.*

Внутри корпуса, видим упрощенную версию держателя диска. В конструкции НСП02 от МУПП ВОС, всего один штырек, который отогнут в горизонтальной плоскости, и должен придерживать диск снаружи. В кончике пластины, вместо 2-х вертикальных надрезов, делают один горизонтальный:



*Рис. 15. Светильник НСП02х100/Р51-01-У3 Ноябрь 1977 года (МУПП ВОС). Штырек крупным планом.*

Так как светильников МУПП ВОС, раньше 1977 года, выпуска я не видел, а «Желуди» РУПП ВОС, мне попадались по 1976 год, поэтому есть две версии этого явления:

- 1) НСП02 1-й версии обоих заводов, по 1976 год, имели прорези старого образца на дисках, и штырьки на корпусе, а с 1977 года поменялась конструкция у обоих заводов.
- 2) Ничего не менялось, и эти незначительные отличия были с самого первого года изготовления светильников.

Все остальные внутренности у «Магнитогорского Желудя», полностью идентичны, своему Ревдинскому аналогу:



*Рис. 16. Светильник НСП02х100/Р51-01-У3 Ноябрь 1977 года (МУПП ВОС). Корпус со снятым отражателем. Вид внутренностей.*

Само собой, еще с 1977 года, сменилась форма патронов. К 1978 году «Желудь» МУПП ВОС несколько изменился. В его конструкции впервые появилось укороченное стекло:



*Рис 17. НСП02 (версия 1) 1978 года. Комплектация с укороченным стеклом.*

**НСП02 (Версия 2). Переходный период 1979-1981 годы.**

В 1979 году появилась вторая версия НСП02. В название светильника добавили окончание «М2»:



*Рис. 18. Светильник НСП02Х100/Р51-01-У5-М2 май 1979 года (МУПП ВОС). Общий вид.*



Обратите внимание, как упростилась конструкция горловины. В ней перестали нарезать резьбу и вкручивать сальник. «Вешалку» стали крепить в саму горловину, просверлив в стенках отверстия:



*Рис. 19. Горловина светильника НСП02Х100/Р51-01-У5-М2 май 1979 года (МУПП ВОС).*

От исполнения с трубами, скорее всего, отказались из-за специфичности применения. По крайней мере, мне не попадались светильники с вворачивающейся втулкой, датированные позднее 1978 года. А во внутренней конструкции изменений не произошло.

К концу 1979 года, задним числом сменилось ТУ. Теперь оно стало от 1978 года, причем сменилась только последняя цифра года. При этом в светильнике не изменилось ничего, так как все доработки произошли заранее:



*Рис. 20. Обновленное клеймо светильника НСП02Х100/Р51-01-У5-М2 июнь 1980 года (МУПП ВОС).*

В этой версии «Желудей», наряду с белыми, стали появляться оцинкованные диски:



*Рис. 21. Светильники НСП02 версии 2 с белым и оцинкованным диском.*

### НСП02 (версия 3). Смена фиксации стекла (1982-1984 годы).

В 1982 году появились первые светильники НСП02 версии 3. Самый ранний светильник, этой версии, мне попался с датой 02 1982. Первый год светильники новой конструкции выходили под названием НСП02х100/Р52-01-У3. Если прошлая версия была «Р51», то этот стал «Р52». Это пока вся информация, которая была выписана светильника на обратной стороне фотографии. К сожалению, до сегодняшних дней, он не сохранился, поэтому завод изготовитель пока узнать невозможно. Но скорее всего их тоже изготавливал МУПП ВОС. Осталась только пленочная фотография, фрагмент которой показан ниже:

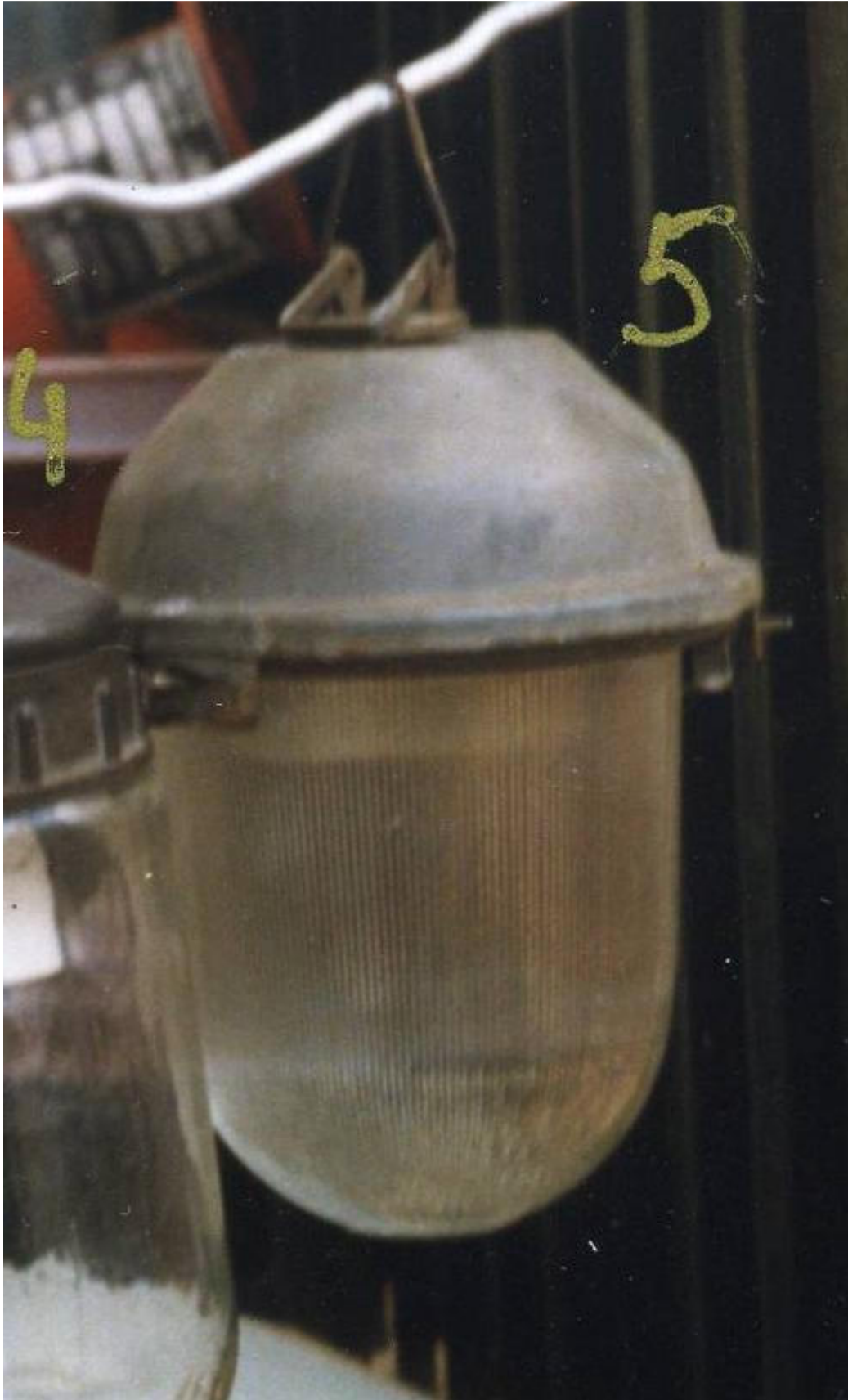


Рис. 22. Светильник НСП02х100/Р52-01-У3 02.82. Общий вид.

Конструкция горловины снова сменилась. Теперь вместо горловины стало отверстие с завальцованной втулкой, в которое вкладывается круглая резиновая прокладка с тремя дырками. По бокам располагаются две петельки для вешалки. Прямоугольной рамкой прижимается шайба, которая держит резиновую уплотнительную прокладку:



*Рис. 23. Типовая горловина НСП02 (версии 3) 1982-1984 годов выпуска.*

Логика разработчиков понятна. Невозможно сделать герметичным, и пылезащищенным такой широкий патрубок, когда из конструкции убрана втулка с адаптером, которая держала резинку в сжатом состоянии.

Треугольную «вешалку» сделали короче. На первый взгляд, это незаметное изменение, но если положить рядом «вешалки» всех трех версий НСП02, то различия хорошо видны:



*Рис. 24. «Вешалки» от светильников НСП02: слева 1974-1978 год, посередине 1979-1981, справа с 1982 года.*

Кардинально изменилась конструкция фиксации стекла. Застежки с корпуса убрали, а вместо них появились петли с косыми прорезями. На ободке, который одевается на стекло, появились рычаги-задвижки с носиками на концах. С помощью них держится стекло на корпусе:



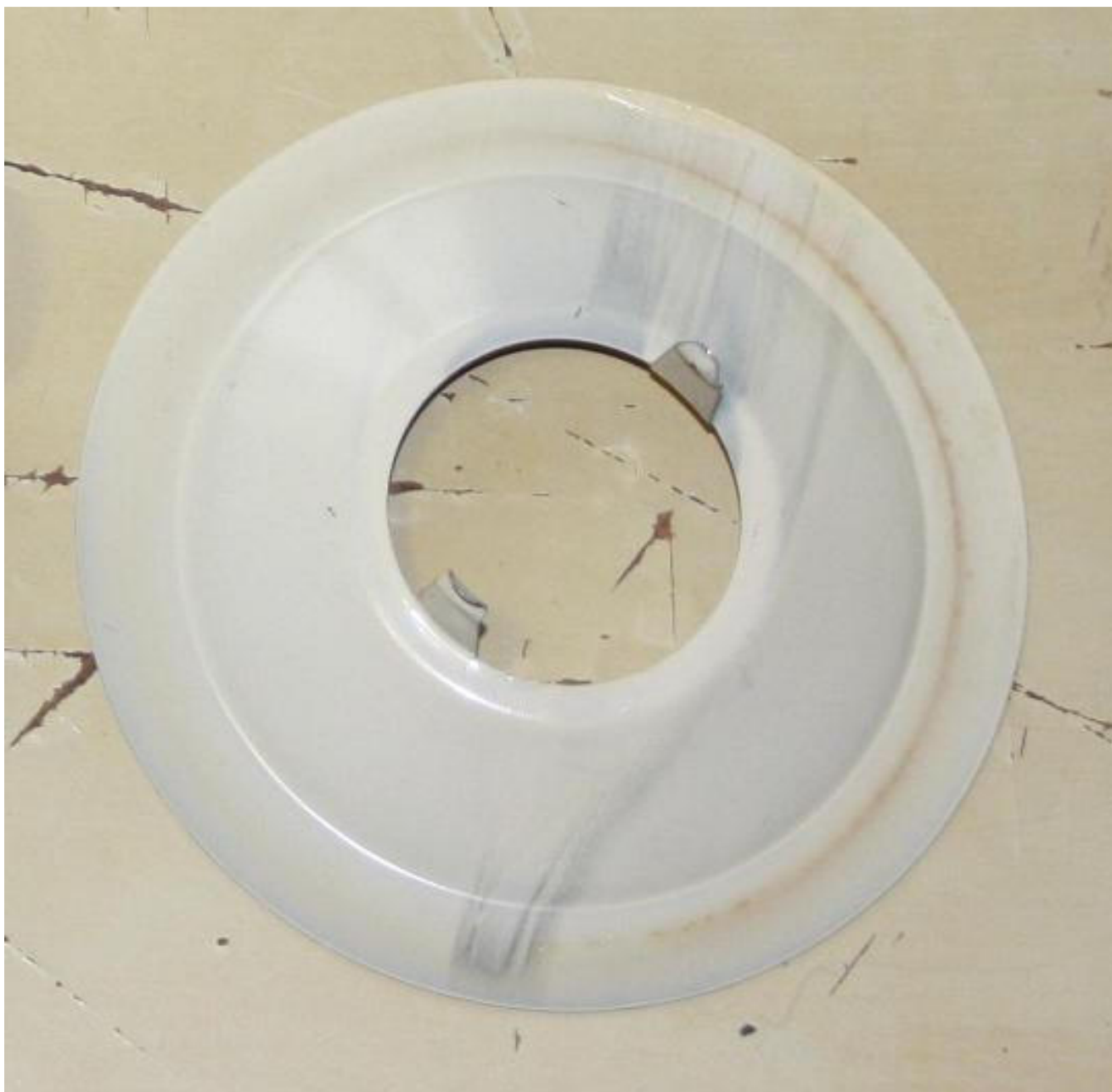
*Рис. 25. Замок-задвижка с петлей светильников НСП02 (версии 3) 1982 и начала 1983 годов выпуска.*

С начала 1983 года сменили штамп в названии светильника. Его полное название стало НСП02-100-001-У3. Это самое «У», перекочевало из названия предыдущей версии. Стала чуть короче прижимная рамка на отверстии под провода. Если не считать, немного укороченную рамку, в целом, кроме маркировки, НСП02 начала 1983 года, ничем не отличается от предшественников 1982 года выпуска:



*Рис. 26. Светильник НСП02-100-001-У3 (05 1983) (МУПП ВОС). Общий Вид.*

В 3-й версии «Желудей», сменилась конструкция светоотражающего диска, и упростилось его крепление. Он стал без вырезов, и просто вкладывался в голый корпус. Держался он теперь только за счет лапок, которые обхватывали патрон. Кончики лапок стали делать с изгибом на конце, чтобы крепче прилегали к резьбовой части керамического патрона (правда, не всегда они нормально проштамповывались):



*Рис. 27. Светоотражающий диск светильников НСП02, начиная с версии 3.*

Отгибающиеся штырьки на корпусе, ликвидировали.



Внутренности остались прежними, разве что поменялась форма шайбы винта заземления:



*Рис. 28. Внутренности светильников НСП02 (версии 3) 1982-1984 годов выпуска*

А в это же время, когда светильники МУПП ВОС полностью сменили горловину, и крепление стекла, «Ревдинские Желуди» выпускались в любопытном, чуть недоразвитом, формате. Для этого взгляните на следующий светильник Ревдинского УПП ВОС, датированный 1982 годом:



*Рис 29. Светильник НСП02х100/Р51-03-У5-М2 1982 г (РУПП ВОС). (Автор: Nazar)*

Мы видим довольно интересную гибридную конструкцию. Согласно эволюции светильников от МУПП ВОС, горловина осталась от прошлой модели НСП02, а вот крепление стекла как на новых версиях «Желудей». То есть, в Ревдинском аналоге, в первую очередь, сделали акцент на доработку узла фиксации стекла.



Рис. 30. Клеймо светильника НСП02x100/P51-03-У5-М2 1982 г (РУПП ВОС). (Автор: Nazar).

Все внутренности были такими, как в «Магнитогорском Желуде» версии 2. Из новой версии, добавились только фигурная шайба заземления, взятая из версии 3:



*Рис. 31. Внутренности светильника НСП02х100/Р51-03-У5-М2 1982 г (РУПП ВОС). (Автор: Nazar).*

Вернемся к «Магнитогорским желудям». К концу 1983 года, внедрили очередную доработку. Расширили прорезы в петле на корпусе. Они стали треугольными. По всей видимости, чтобы проще было попадать «носиками» в отверстия, во время притягивания стекла, с одетым на него резиновым кольцом:



*Рис 32. НСП02-100-001-У3 (12 1983) (МУПП ВОС). Замок-завдвижка и петли с треугольной прорезью.*

Общий вид светильника НСП02-100-001-У3, конца 1983 года:



*Рис. 33. НСП02-100-001-У3 (12 1983) (МУПП ВОС). Общий вид.*

Клеймо на корпусе светильников НСП02, 1983 года выпуска, выглядело так:



Рис 34. Клеймо светильника НСП02-100-001-У3 (12 1983) (МУПП ВОС).

**НСП02 (версия 4) (1985-199х годы).**

Недолго продержалась новая версия светильников. В 1984 году очередной раз поменялось ТУ, и с 1985 года стали выпускать доработанные версии светильников:



*Рис. 35. Светильник НСП02-100-001 У2 (08 1988) (МУПП ВОС).*



Из существенных отличий видно, что немного поменялась форма прижимной рамки на отверстии для ввода проводов. Она стала овальной. Для наглядности, приведу иллюстрацию старого и нового узлов:



*Рис 36. Сравнение прижимных рамок горловин НСП02: версия 4 (слева), версия 3 (справа)*

Изменился узор на стекле. Теперь дно стекла, вместо рифления, как в верхней части, стало с разнообразными засечками или кружочками. Рычаги для фиксации стекла стали обтекаемые, в форме дуги, что хорошо с эстетической точки зрения, но не очень, с эксплуатационной:



*Рис. 37. Светильник НСП02-100-001 У2 (08 1988) (МУПП ВОС) со снятым стеклом.*

А внутри сложилась следующая ситуация:



**Рис. 38. Светильник НСП02-100-001 У2 (08 1988) (МУПП ВОС). Внутреннее устройство.**

Как помним из истории, в 1985 году сменилась конструкция сердечника керамического патрона, а крышка корпуса (юбка), стала с металлической вставкой. Это тоже слегка изменило вид внутренностей, расположенных под диском.

Известно, что форма патрона поменялась не с самого начала 1985 года, а спустя какое-то время. С клеймом «85», встречаются патроны ЦКБ-06, как старого образца, так и нового. Поэтому можно предположить, что успели выпустить экзотическую партию «Желудей» (версии 4), с керамическим патроном старого образца. К настоящему времени, на практике таких светильников обнаружить не удалось.

В этом поколении светильников, в зависимости от года выпуска, встречались корпуса разных цветов и оттенков. Основная цветовая гамма от синего, до зеленого.

Следующие изменения произошли в 1990 году. Внешний вид остался прежним, если не считать укрупнение узоров на нижней части стекла:



*Рис. 39. Светильник НСП02-100-001 У2 (02 1992) (МУПП ВОС). Общий вид.*

Основные изменения произошли внутри, под светоотражающим диском:



*Рис. 40. Внутренности и стекло светильника НСП02-100-001 У2 (02 1992) (МУПП ВОС).*

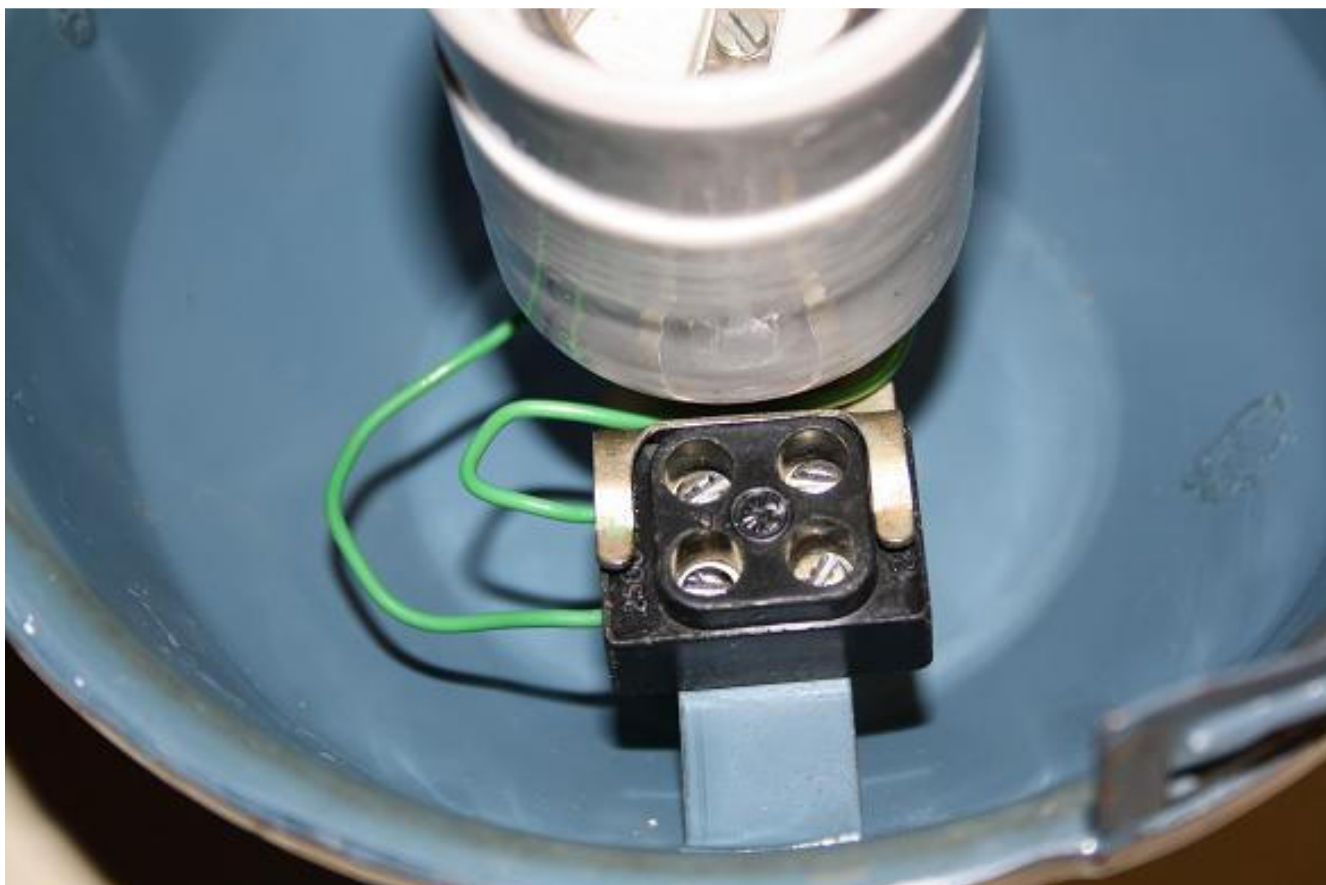
По каким-то причинам сменили клеммную колодку. Теперь вместо СО-2-4/380, поставили уменьшенную С-2-2,5/220.

Для того, чтобы крепить уменьшенную колодку, светильник дополнили новой деталью – «вилочкой»:



*Рис. 41. Крупный план «вилочки» от светильников НСП02-100-001 У2 (поздний вариант версии 4).*

С одной стороны она подкладывалась под патрон, и зажималась вместе с ним винтом. С другой, под нее заправлялась уменьшенная клеммная колодка:



*Рис. 42. Фрагмент светильника НСП02-100-001 У2 (02 1992) (МУПП ВОС). Колодка заправлена под вилочку.*

В пластине корпуса светильников, начиная с 1990 года, перестали сверлить отверстие под колодку. Кроме того в светильниках начала 1992 года (по крайней мере в светильниках этой партии), начали экспериментировать с сечением соединительных проводов, которые идут от патрона к колодке. Вместо многожильного провода, стали ставить цветные, тонкие одножильные. Замечены синие, зеленые, желтые, и белые провода.

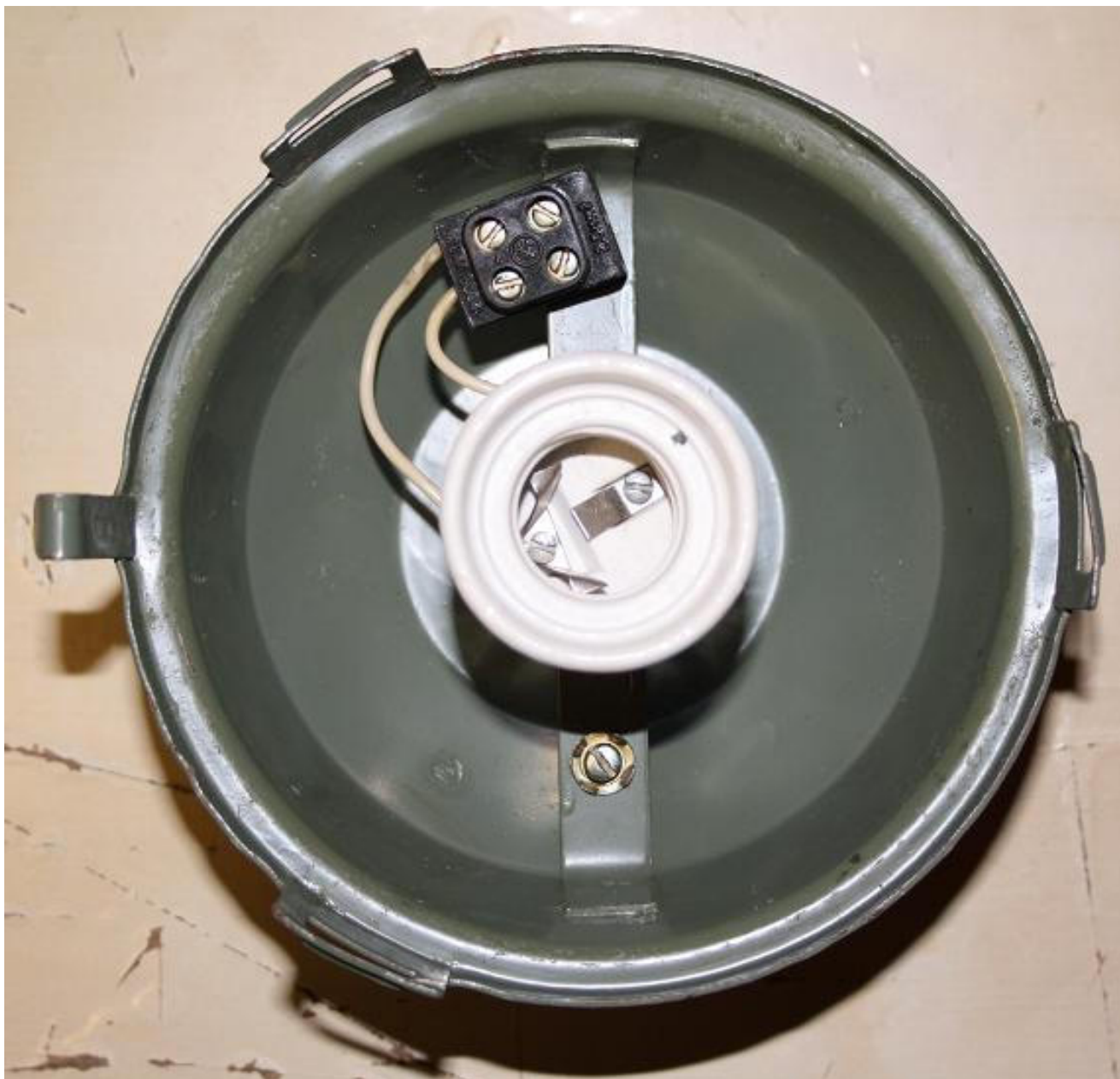
Чуть позже эти эксперименты прекратили, и вернулись к обычным многожильным проводам в белой изоляции. Хочется отметить, что партия светильников от февраля 1991 года красилась в красивый синий цвет, без примеси серого. Типовая маркировка на корпусе светильников, начиная с 1985 года, выглядела вот так:



Рис. 43. Типовая маркировка светильника НСП02-100-001 У2 (МУПП ВОС)(1985-199х) на примере 02 1992.

С конца 1992 года «вилочку» ликвидировали, и колодка стала просто болтаться внутри корпуса. Крышку патрона сделали без металлической резьбовой вставки. Первые светильники без «вилочек», которые мне довелось увидеть, были с маркировкой «12 1992».

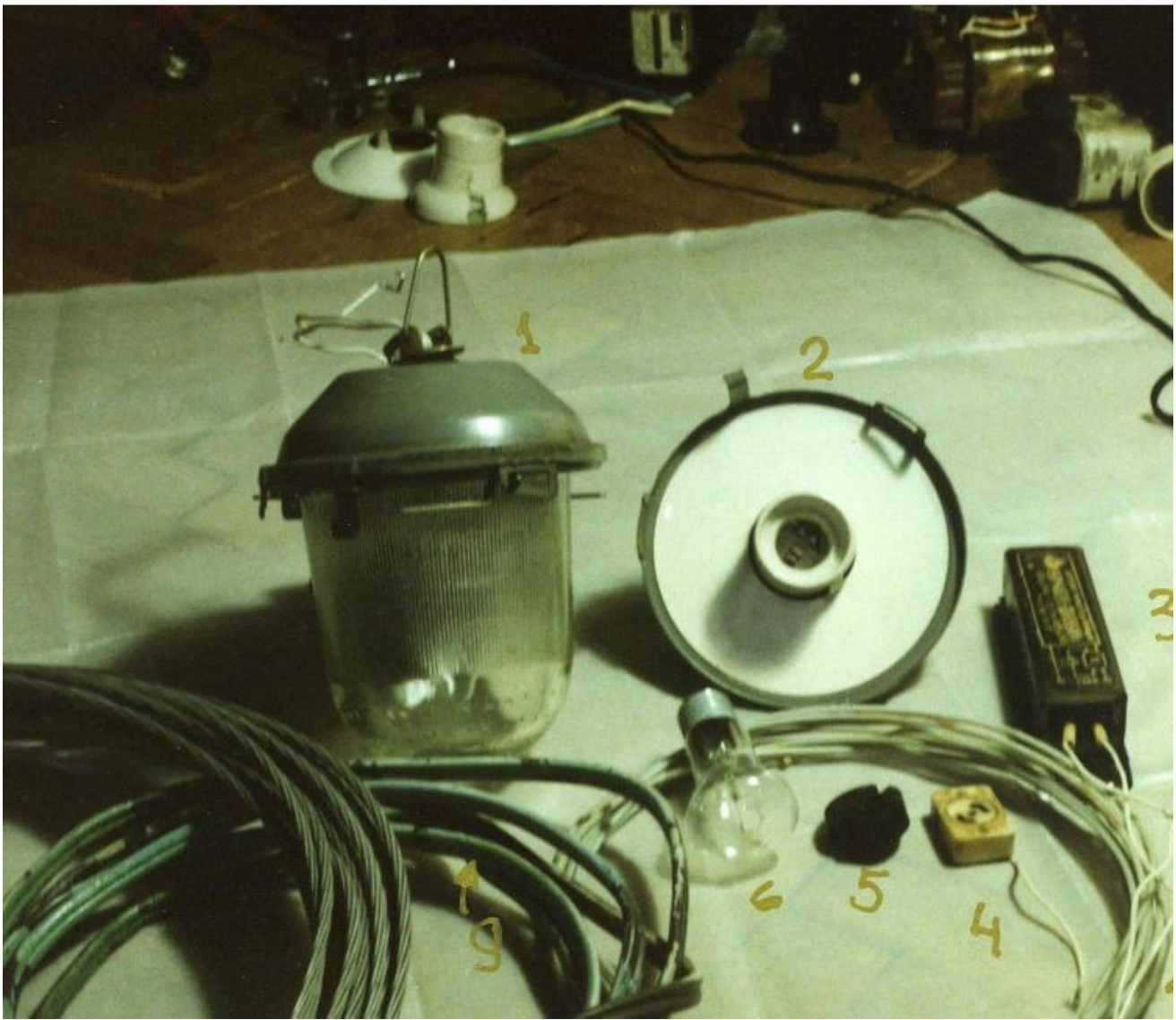
Вот так выглядели внутренности светильников, начиная с конца 1992 года. В качестве примера, приведу светильник бежевого цвета, изготовленный в марте 1993 года:



*Рис. 44. Внутренности светильника НСП02-100-001 У2 (03 1993) (МУПП ВОС).*

На этой модификации, я и закончу свою подробную историю, потому как дальше начали происходить первые необратимые изменения с формой корпуса.

В заключение скажу, что в 1995 году уже стали появляться первые «Желуди» с мутированным корпусом. Его форма стала приплюснутой, светоотражающий диск сделали плоским, а вешалку полукруглой. Изменились и некоторые другие внутренние части:



*Рис. 45. Светильник НСП02 1995 года выпуска. Фотография из пленочного архива (17 сентября 1997 года.)*

Правда выпускал эти версии другой завод, а продукцию 1995 года, да и более позднего периода девяностых, пока что не удалось достать. Следовательно, в этой истории развития светильников середины 1990-х годов, пока остается много непонятного.

### **«Желуди» нового тысячелетия. Проще, дешевле и недолговечнее.**

Приплюснутые корпуса, плоские диски, и «вешалки» полукруглой формы, стали отправной точкой для следующих этапов упрощения модели. С этого события и началась «великая модернизация» светильников, которая за 10 лет привела к полной деградации всей конструкции «Желудя», да и остальных серий светильников.

Перед самым 2000 годом, произошло ключевое, и самое печальное, на мой взгляд, событие в истории светотехники. Унифицированные, литые патроны с контактами на заклепках, и малюсенькими винтиками для зажима проводов, стали вытеснять керамические патроны ЦКБ-06 привычной формы с сердечником. Позже, такие патроны получили прозвище «Китай».

Данное событие, разделило светотехнику на «ДО» и «ПОСЛЕ», а со временем пропасть только увеличивалась, окончательно отрезав путь назад. На фоне ухудшающегося качества, стремительно плодившейся светотехники нового поколения, возрастала ценность старых моделей, выпущенных не только в восьмидесятых, но даже девяностых годах.

К середине 2000-х, стало увеличиваться количество заводов, выпускавших данные светильники. К этому времени, унифицированные патроны стали неотъемлемой частью абсолютно всех светильников под лампы E27.

Во 2-й половине 2000-х годов, страну окончательно поглотил великий и ужасный монстр, под названием «Китай Стаял». Своими щупальцами он опутал практически все отрасли страны. Не пощадил он и светотехнику, которая без сопротивления сдалась в его сильные объятьях. Процветала эпоха низкопробной, ширпотребной, одноразовой, но зато яркой, и относительно, дешевой электроарматуры.



К концу 2000-х годов, упрощать в «Желудях» оказалось практически нечего, и некоторые предприятия, в своих моделях, даже додумались уменьшить толщину металла на корпусе, и делать стекла из пластика. Маркировка на светильниках исчезла, и появилась мода наклеивать бумажные бирки, которые почти сразу портились, и восстановить дату изготовления, становилось невозможным. Получался парадокс: чем современнее светильник, тем труднее определить его дату изготовления и модель, а соответственно, создать какую-то внятную классификацию.

На этом унификация остановилась, и последующие много лет, светильники выпускали почти без изменений. Сейчас единых стандартов для светильника типа «Желудь» нет, и каждый лепит кто как может, и называет как хочет.

По состоянию на 2015 год, наиболее близкий к оригиналу светильник, который я нашел в электротехнических магазинах, лишь отдаленно напоминает своих предшественников:



*Рис. 46. Светильник НСП02-100-001 (2010-е годы). Вид спереди.*

Резинка на стекло скрепляется обычной канцелярской скобкой, металл настолько тонкий, что обод гнется. Пластина приварена только с одной стороны, и заканчивается у патрона, отчего жесткость конструкции нарушена. Сверху, вместо системы зажимов, вставляется полиэтиленовая заглушка.



*Рис. 47. НСП02-100-001 (2010-е годы). Стекло и корпус изнутри.*

А вот так он выглядит со снятым стеклом, и как выяснилось, состоит всего из десяти неделимых компонентов, из которых семь деталей и три винтика (два из которых крепят провода в патроне):



*Рис. 48. Светильник НСП02-100-001 (2010-е годы) в разобранном состоянии.*

Мне кажется, что упрощать дальше просто нечего, если только продолжать уменьшать корпус, а потом и вовсе отказаться от него, оставив голый патрон с пластмассовым стеклом, которое можно повесить на патрон.

А напоследок, хочу напомнить, что мнение автора, не всегда совпадает с мнением читателей.